

今さら聞けないこどもの薬Q&A



みなさんこんにちは。ヘルスファーマシー薬局の薬剤師の土生(はぶ)と申します。
今回はこどもの薬について保護者の方達からよく寄せられるご質問についてQ&Aという形式でお答えさせていただきます。

**1. 食前と食後でお薬の効果に差はありますか？**

こども用の薬には食後に飲まなければいけない薬はほとんどありません。

特に乳児ではミルクなどでおなか一杯になってしまうと薬を飲んでくれません。空腹時に飲ませていただいて問題はありません。

逆に必ず食前に飲まなければいけない薬もありますので薬局での説明をよく聞いて下さい。

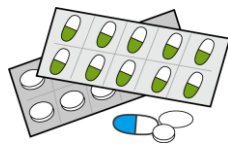
**2. お薬を吐き出してしまったらどうしたらいいですか？**

吐いた量・吐いた理由にもよりますが、すぐにほとんど吐き出したなら30分程度空けて同じ量を飲ませてもいいでしょう。吐き出した量が半分以下なら次の回まで飲ませなくて大丈夫でしょう。ただし気持ちが悪くて吐いた時は医師に相談した方がいいと思います。

**3. お薬を保管する際、何に注意したらよいですか？**

高温、日光、湿気を避け、子供の手の届かない場所に保管しましょう。

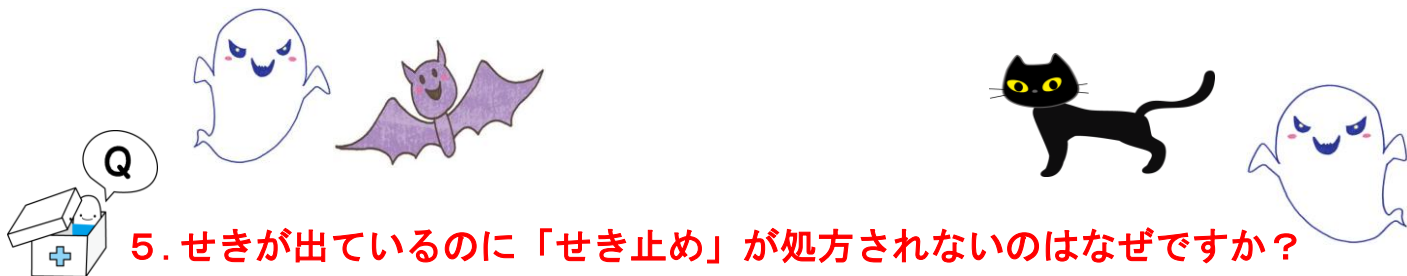
種類によっては冷所や暗所など特別な保管の仕方のあるお薬もありますので、薬局でよく説明を聞いて下さい。また誤飲を防ぐため内服薬と外用薬は別々に保管して下さい。

**4. 目薬は開封したらどのくらい使えますか？**

特別に指定のないものは開封後 約1ヶ月を目安にして下さい。



裏面へ続く



5. せきが出ているのに「せき止め」が処方されないのはなぜですか？

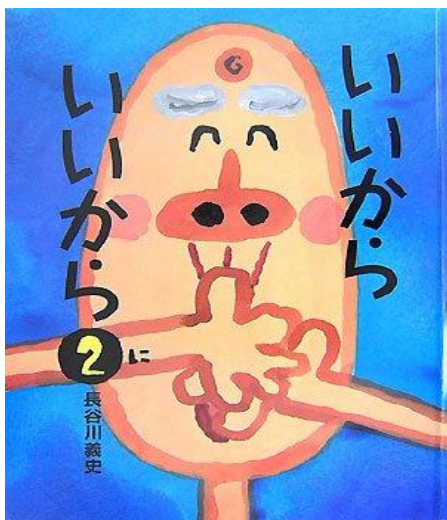
せきは気道内分泌物や侵入物質を排除しようとする一種の生体防御機構です。タンがたまると二次感染を助長するので有効なせきが出るように去痰剤を積極的に使うのです。タンが出ないタイプのせきに対しては普通にせき止めが処方されることもあります。

今回は紙面の都合もあり、一部の回答になってしまいましたが、他にも窓口でお受けするご質問は多岐にわたり、調べたり、知識を総動員してご説明するようにしております。今後も薬のスペシャリストとしてみなさんの健康に少しでも寄与できればと思っておりますので、ちょっとしたことでも結構ですので、ご意見・ご質問がございましたらお気軽にご来局下さい。

ヘルスファーマシー薬局 薬剤師 土生 泰彰



【 いいから いいから② 】



① で おでこにおへそがくっついてしまったおじいちゃん。今回、おじいちゃんと仲良しになるのは・・・「おばけ」です！おじいちゃんは突然現れた気味の悪い「おばけ」に大サービス。そして「おばけ」の話にやさしく耳を傾けます。「いいからいいから」の精神とともに私も見習いたいです。

著 長谷川 義史

保育士 上田 洋子



今号のスタッフ一言日記

先日、我が家に“迷い猫”を迎え入れることになりました。うちの子供たちもとても喜んでお世話をしてくれるようになりました。少しかますぎな所もありますが……。ペットを飼うと癒されますし、生活にも変化が出て良いものですね。

保育士 鈴木 恵子